

مشخصات فنی تابلوی 800 آمپر اختصاصی جهت نصب در فضای آزاد (بیرونی)

(توجه! کلیه تجهیزات بکار رفته در داخل تابلو بایستی دارای تاییده شرکت توزیع نیروی برق استان کردستان باشد)

- ۱- ابعاد تابلو بصورت 500 mm = عمق و 1480 mm = ارتفاع و 950 mm = پهنا میباشد.
- ۲- تابلو از نوع بیرونی (Outdoor) و با درجه حفاظت **IP 43** با کلاهک بارانی یکطرفه میباشد.
- ۳- بدنه تابلو ساخته شده از ورق گالوانیزه نمره 2 mm و یک درب میباشد و رنگ آمیزی آن بصورت الکترواستاتیک پودری و با رنگ طوسی زیمنسی با کد **RAL7032** باشد.
- ۴- یک دستگاه کلید اتوماتیک **800** آمپر (نوع کمپکت موتوردار- موتور داخل کلید تعبیه شده باشد) با رله های حرارتی و مغناطیسی قابل تنظیم به عنوان خروجی نصب شود.
- ۵- یک دستگاه کلید اتوماتیک **800** آمپر قابلیت تنظیم جریان و شینه های ورودی و خروجی (نوع کمپکت) با رله های حرارتی و مغناطیسی قابل تنظیم نصب شود جهت وردی تابلو
- ۶ - سه **CT: 800/5** و با کلاس دقت **0.5FS5** کاوردار قابل پلمپ مطابق دیاگرام پیوست نصب گردد. (نقطه ستاره CT ها از طریق سیم مقطع 2.5 mm^2 به شین حفاظتی متصل شود)
- ۷- مطابق نقشه سوراخکاری جهت نصب یک دستگاه کنتور دیجیتال سه فاز انجام گیرد و سیم کشی های مربوطه با سیم افشان نمره 2.5 mm^2 با شماره گذاری انجام گیرد. (۶ رشته سیم از ثانویه CT ها - ۳ رشته سیم از فازها - ۱ رشته سیم از نول)
- ۸- کلید اتوماتیک بایستی از طریق کنتور فهام قابل قطع و وصل باشد و سیم کشی های مربوط به آن با سیم افشان 1.5 mm^2 انجام شود.
- ۹- شین اصلی $50*10\text{ mm}$ مسی می باشد که بر روی ۶ عدد مقره اتکایی سرامیکی شیاردار مرغوب با فاصله خزشی حداقل ۵۰ میلیمتر نصب شود.
- ۱۰- شین فازها با کاور حرارتی نسوز با سه رنگ قرمز، زرد، مشکی پوشانده شود. (نگاه روبرو - از بالا به پایین، از بیرون به داخل و از چپ به راست ترتیب رنگها رعایت شود)
- ۱۱- شین نول $30*10\text{ mm}$ مسی با طول ۳۰ سانتیمتر با رنگ آبی بر روی دو عدد مقره اتکایی سرامیکی شیاردار مرغوب با فاصله خزشی حداقل ۵۰ میلیمتر در کف تابلو نصب شده و بر روی آن سوراخکاری با $\varnothing 12\text{ mm}$ انجام گیرد.
- ۱۲- شین حفاظتی نیز $20*5\text{ mm}$ مسی با طول ۲۰ سانتیمتر با رنگ زرد با نوار سبز که در کف تابلو به بدنه پیچ و مهره گردد و بر روی آن سوراخکاری با $\varnothing 12\text{ mm}$ انجام گیرد. لازم است جهت برقراری اتصال مناسب رنگ محل اتصال شینه به بدنه برداشته شود.

۱۳- ارتباط کلید اتوماتیک و نیز کلید فیوز به شین اصلی با شین **50*10 mm** مسی با فرم دهی مناسب انجام گیرد. CT ها در خروجی کلید فیوز بصورت پله ای نصب شوند.

۱۴- کلیه تجهیزات بر روی شاسی مناسب از ورق خمکاری شده نمره **1.5 mm** و بصورت کشویی در طرفین تابلو نصب شوند.

۱۵- روی شین ها و کنتور سینی لولایی قابل پلمپ یک تکه نصب و روی آن دریچه جهت قرائت کنتور تعبیه شود و پلاک جهت درج مشخصات مشترک زیر لوازم اندازه گیری نصب گردد

۱۶- بر روی کلید اتوماتیک و کلید فیوز سینی لولایی قابل پلمپ نصب شود، طوریکه بدون باز کردن سینی امکان تعویض فیوزها و قطع و وصل کلید اتوماتیک وجود داشته و امکان تغییر رنج کلید وجود نداشته باشد.

۱۷- درب تابلو مجهز به نوار آب بندی اسفنجی چسبی داخلی و کرکره جهت هواکش بوده و در محل کرکره از داخل مجهز به فیلتر مناسب قابل تعویض باشد. در قسمتهای بالا و پایین درب، ترمز درب (استوپر) نصب گردد. همچنین در زیر کلاهی تابلو سوراخکاری جهت هواکش انجام گرفته و بر روی آن توری فلزی که به بدنه متصل شده با فیلتر قابل تعویض تعبیه شود.

۱۸- در قسمت کف تابلو فنس فلزی مشبک برای دو کابل ورودی و خروجی (**240 + 120 mm² * 3**) و دو کابل مسی **50 mm² * 1** تعبیه گردد لذا می بایست دارای چهار سوراخ باشد (داخل سوراخ ورق به صورت لب برگردان جهت جلوگیری از آسیب به کابل تعبیه گردد).

۱۹- درب تابلو دارای سه لولای مخفی مرغوب و محل قفل آویز با درپوش مناسب (ثابت و مطابق دیاگرام -کل بدنه قفل را پوشش دهد) و دو عدد قفل زیمنسی با درپوش پلاستیکی باشد.

۲۰- کلیه دربهای بیرونی و داخلی و بدنه کلیدفیوزها از طریق تسمه بافته شده مسی مقطع ۱۶ میلیمتر مربع مستقیماً به شین حفاظتی متصل شود.

۲۱- درب تابلو دارای پل بندی افقی و عمودی و نیز دارای جاکارتی جهت نگهداری مشخصات فنی تابلو باشد.

۲۲- بر روی درب تابلو نام و آرم شرکت توزیع نیروی برق استان کردستان و شماره اتفاقات برق (۱۲۱) و همچنین علامت خطر برقگرفتگی (بصورت زرد رنگ) مطابق نقشه دیاگرام تک خطی پیوست درج شود.

۲۳- پلاک فلزی مشخصات فنی تابلو بر روی درب اصلی قسمت بالا سمت راست نصب شود. موارد درج شده در پلاک به شرح زیر باشد :

- شماره سریال ۶ رقمی (دو رقم سمت چپ سال و ۴ رقم بعدی شماره سریال تولید سازنده در سال)
- نام شرکت توزیع
- نام سازنده
- سال ساخت
- نوع تابلو
- جریان نامی

۲۴- بر روی درب تابلو و در قسمت روی کلید اتوماتیک درب تعبیه شده و دارای لولای طولی و محل قفل آویز بوده و کاملاً آب بندی گردد. با باز شدن درب کلید اتوماتیک به راحتی قطع و وصل شده و امکان دسترسی به بقیه فضاهای تابلو وجود نداشته باشد.

۲۵- تابلو قابل نصب بر روی سکو بوده و به همین جهت در کف تابلو سوراخکاری جهت نصب تابلو بر روی سکو فلزی انجام گیرد.

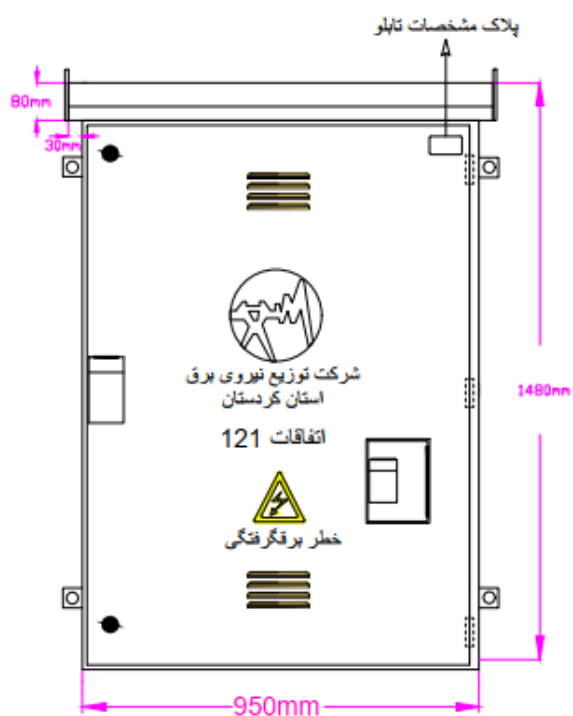
۲۶- همراه تابلو سکوی فلزی مطابق نقشه پیوست ارسال شود.

۲۷- تابلو دارای دو قلاب مخصوص حمل در قسمت کلاهک باشد.

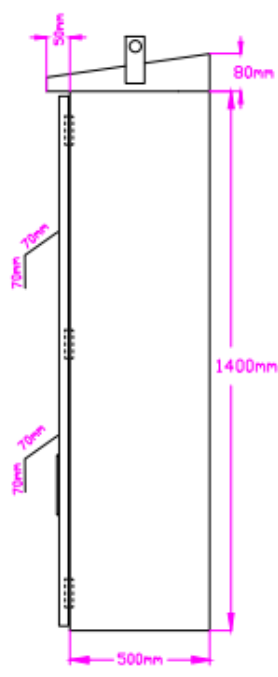
۲۸- در موقع حمل تابلو بسته بندی مناسب جهت جلوگیری از صدمه دیدن آن انجام گیرد.

۲۹- تابلو در کناره ها دارای چهار تسمه مخصوص نصب نمره ۵ با Ø22 بوده که بر روی بدنه متصل می گردد.

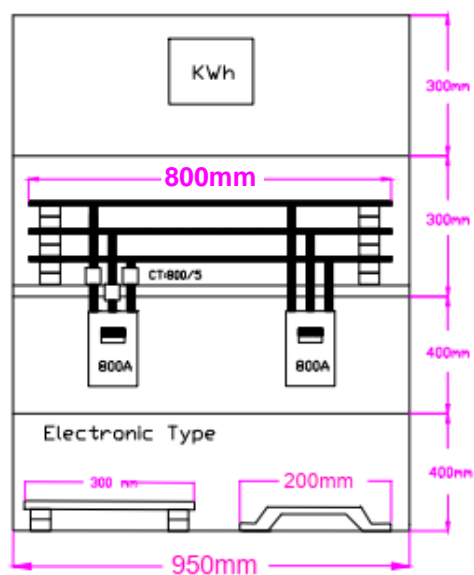
مشخصات فنی و دیاگرام تک خطی تابلوی 800 آمپر اختصاصی جهت نصب در فضای آزاد (بیرونی)



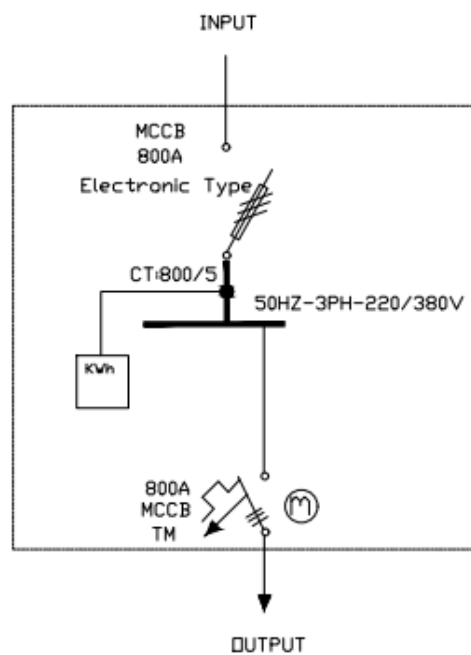
FRONT VIEW



SIDE VIEW

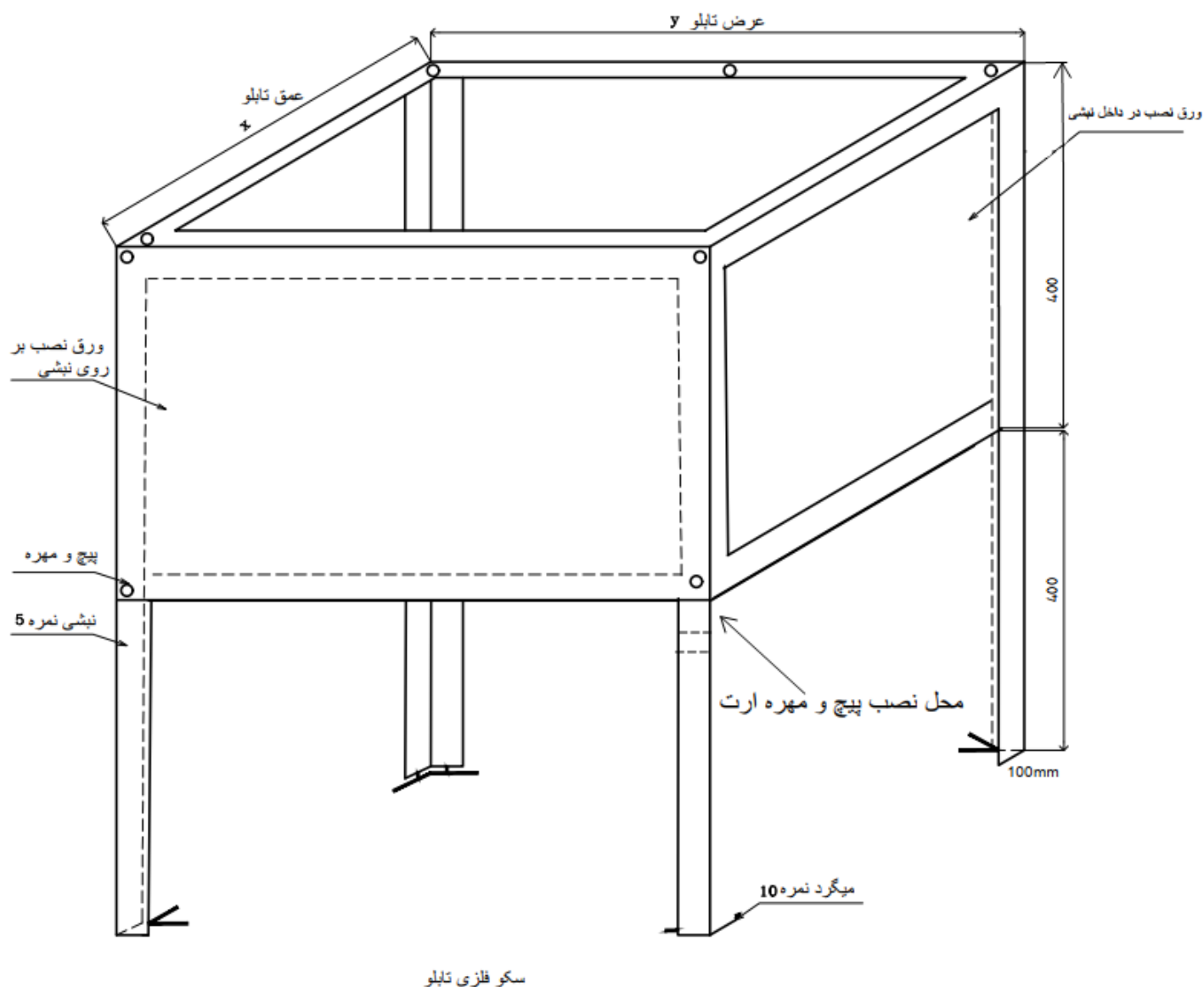


INTERNAL VIEW



Single Line Diagram

مشخصات سکو تابلوی 800 آمپر اختصاصی جهت نصب در فضای آزاد (بیرونی)



x&y متناسب با ابعاد تابلو هستند

- 1- پس از طی مراحل زنگ زدایی و حوضچه اسید سکو تابلورنگ آمیزی آن بصورت الکترواستاتیک پودری و با رنگ طوسی زیمسنی با کد RAL7032 باشد
- 2- در داخل سکو تسمه خمکاری شده در وسط بصورت طولی نصب و در دو طرف آن مطابق با کابل‌های ورودی و خروجی بست کابل نصب گردد

